



DAOL Daily Morning Brief

전일 주요 경제지표 및 코멘트

[전일 해외시장 요약]

- **미국증시:** Dow (+0.17%), S&P500 (+0.25%), Nasdaq (+0.22%)
- 미국증시, 엔비디아 실적 대기 속 대형주 강세로 상승
- 월러 연준 이사, 데이터는 인플레이션이 가속화되고 있지 않다는 점을 시사하며, 추가 금리 인상은 필요하지 않을 것이라고 밝힘
- 애플랜드 연은 총재, 금리 인하를 위해서는 물가가 2%에 도달할 것이라는 점이 모호하지 않아야 한다고 밝힘
- 리카르도 ECB 총재, 데이터가 주기적으로 인플레이션 목표 달성 확신이 강해진다면, 6월 금리 인하에 강력한 가능성이 있다고 밝힘
- 테슬라, 26년까지 전기 트럭 인도를 목표로 한 공장 건설 소식에 6.7% 상승
- 일라이릴리, 방사성 의약품 포트폴리오 확대 소식에 2.5% 상승
- 램서서치, 100억 달러 규모의 자사주 매입과 주식분할 승인 발표하에 2.3% 상승
- 필로알토 네트워크스, 사이버 보안 실적 가이드선 부진으로 3.6% 하락
- S&P500, 유틸리티 +1.0%, 필수소비재 +0.6% vs 에너지 -0.5%, 산업 -0.3%
- 변동성지수(VIX), 전일대비 2.4% 상승한 11.9 기록

▪ 미국국채: 2yr 4.829%(-1.9bp), 10yr 4.412%(-3.1bp)

- 미국 국채 수익률, FOMC 의사록 발표 관망 속 연준 위원들의 발언 소화하며 하락
- Germany 10yr 2.53%(+1.0bp), Italy 10yr 3.81%(0bp)

▪ FX: JPY 156.17(-0.1%), EUR 1.085(-0.0%), Dollar 104.63(+0.1%)

- 달러화, 캐나다 물가 둔화 흐름 반영하며 강세

▪ Commodity: WTI \$79.26(-0.7%), Brent \$82.5(-1.4%)

- WTI, 미국의 전략 비축유 방출 발표에 하락
- 미국 에너지부, 휘발유 가격을 낮추기 위해 100만 배럴 휘발유 방출을 발표

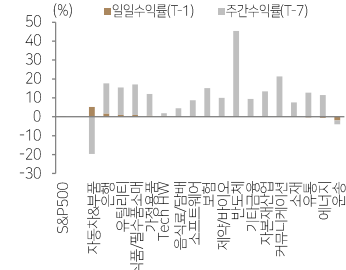
[주요 경제지표 발표]

- 한국 5월 1~20일 수출/입 1.5%/-9.8% (예상: +/-, 이전: 11.1%/6.1%(y/y))

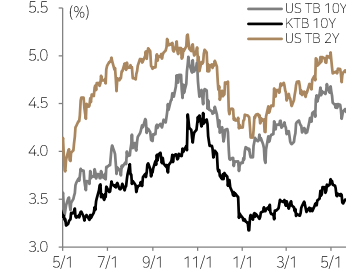
[금일 주요 스케줄]

- 미국 4월 기준주택매매 (예상: 4.23m, 이전: 4.19m)

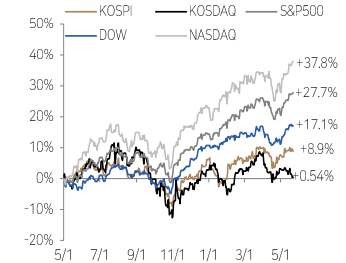
S&P500 업종별 수익률 추이



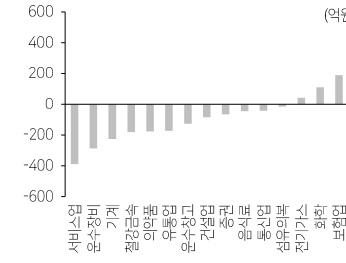
국채 수익률 추이



주요 증시 수익률 (2023년 5월 1일 이후 누적)



KOSPI 외국인 업종별 일간 순매수



Liquidity (잔액, 증감, 십억원)

구분	잔액	1D	1W	1M	3M	1Y	YTD
고객예탁금*	56,169	513	822	694	2,354	6,413	3,416
미수금*	946	11	-13	-34	-37	496	-24
신용장*	19,334	48	30	398	1,262	1,060	1,955
NMF*	208,606	477	3,696	-181	10,652	28,746	38,775
채권형*	152,808	653	1,484	5,221	8,266	30,521	16,317
주식형 (국내)*	72,892	65	47	-77	-1,127	-1,845	-1,443
주식형 (해외)*	51,308	219	104	219	382	-987	35
외국인 개인	-107	61	2,053	10,524	22,813	21,772	
기관	500	-117	-4,285	-9,143	-20,558	-15,370	
투신	-327	514	3,015	-1,124	-2,409	-5,969	
연기금	-68	-4	108	-1,167	-1,978	-1,421	
금융투자	-223	-529	-335	108	-3,602	-323	
보험	30	1,156	3,559	1,753	11,181	731	
프로그램 차익	-113	-31	-56	-160	-495	-1,386	-582
프로그램 비차익	53	281	842	-247	50,408	-1,360	
						4,411	6,378

*는 D-1 일 기준, 펀드는 설정액 및 ETF 제외 기준, 주식형 잔액은 총자산기준, 매매추이는 KOSPI 기준

Global Index	Index	1D(%)	1W(%)	1M(%)	3M(%)	1Y(%)	YTD(%)
KOSPI	2,724.18	(0.7)	(0.1)	3.4	2.5	9.4	2.6
KOSDAQ	846.51	(0.1)	(0.9)	(1.1)	(2.3)	2.7	(2.3)
DOW	39,872.99	0.2	0.8	3.6	2.1	20.6	5.8
S&P500	5,321.41	0.3	1.4	4.9	5.0	28.4	11.6
NASDAQ	16,832.63	0.2	1.9	7.2	5.4	34.0	12.1
영국_FTSE100	8,416.45	(0.1)	(0.1)	4.9	9.5	16.0	8.8
독일_DAX	18,726.76	(0.2)	0.1	4.8	7.8	17.4	11.8
프랑스_CAC40	8,141.46	(0.7)	(1.0)	1.3	2.9	11.5	7.9
일본_NIKKEI225	38,946.93	(0.3)	1.5	2.3	1.5	31.5	16.4
대만_TWSE	21,236.75	(0.2)	1.2	9.4	13.7	36.9	18.4
홍콩_HS	19,220.62	(2.1)	0.6	18.5	18.3	(2.1)	12.7
중국_Shanghai	3,157.97	(0.4)	0.4	2.7	8.0	(5.9)	6.2
인도_SENSEX30	73,953.31	(0.1)	1.2	0.4	1.2	20.4	2.4
베트남_VN	1,277.14	(0.0)	2.7	7.1	3.8	19.7	13.0
브라질_BOVESPA	127,411.55	(0.3)	(0.9)	1.5	(1.6)	15.0	(5.0)

KOSPI Sector Index	Index	1D(%)	1W(%)	1M(%)	3M(%)	1Y(%)	YTD(%)
에너지	3,532.71	(3.3)	(2.3)	1.9	(11.8)	(24.2)	(15.0)
화학	5,665.53	(1.7)	(1.0)	2.4	(13.3)	(26.5)	(16.1)
철강	2,695.19	(1.9)	(1.2)	0.5	(11.3)	2.3	(19.1)
건설_건축관련	1,207.96	(0.4)	(1.4)	4.6	(1.6)	(9.5)	(3.9)
기계	3,413.22	(1.4)	4.4	15.6	42.1	49.3	43.1
조선	2,972.86	(0.1)	(5.3)	5.0	25.8	43.7	13.8
운송	1,414.44	(1.1)	(2.7)	7.8	(6.5)	(5.1)	(7.1)
자동차	9,827.04	(0.1)	0.8	2.4	(1.4)	14.1	10.8
화장품_의류_완구	4,472.46	1.2	2.2	13.2	15.2	3.7	10.4
호텔_레저서비스	1,858.17	0.0	(2.2)	1.6	(9.0)	(5.3)	(0.2)
소재(유통)	1,845.37	(0.7)	(2.5)	1.1	(9.4)	(23.2)	(8.7)
필수소비재	5,139.73	(1.0)	1.9	6.1	7.2	3.6	5.5
건강관리	7,948.62	(0.7)	(0.7)	2.9	(0.4)	3.7	(6.0)
은행	1,752.98	(0.4)	0.5	15.7	8.2	39.0	25.2
증권	1,188.39	(0.2)	(1.9)	6.8	0.9	36.0	18.5
보험	7,500.14	(0.6)	5.8	23.4	12.5	(0.6)	31.3
소프트웨어	6,049.47	0.3	(0.3)	1.5	(9.9)	(11.2)	(12.0)
IT하드웨어	1,013.93	1.9	4.7	12.1	16.6	12.0	5.5
반도체	10,677.72	(0.2)	0.9	(0.1)	11.8	137.7	7.4
IT가전	2,306.89	(2.7)	(4.2)	0.2	(4.1)	(32.4)	(13.9)
디스플레이	670.10	(0.7)	(3.1)	(0.1)	(12.5)	(27.9)	(14.0)
통신서비스	291.12	(0.6)	0.3	4.9	(6.8)	4.8	3.5
유틸리티	710.08	0.3	3.6	3.8	(9.0)	3.4	8.7

S&P500 Sector Index	Index	1D(%)	1W(%)	1M(%)	3M(%)	1Y(%)	YTD(%)
반도체	4,760.41	0.2	4.0	14.2	13.6	107.5	45.2
에너지	3,602.34	0.5	2.2	13.3	5.8	14.1	1.3
소프트웨어	4,604.03	0.3	2.9	4.1	0.9	33.4	8.4
은행	407.00	1.7	0.1	2.9	11.9	41.3	15.9
보험	733.94	0.3	0.8	2.0	4.0	29.6	14.9
기타금융	1,191.50	0.1	0.9	2.1	2.7	26.8	9.2
자동차&부품	109.68	5.2	3.8	22.0	(3.6)	2.3	(19.6)
유통	4,382.59	(0.4)	(1.9)	0.9	1.0	38.7	12.7
식품/필수품소재	819.67	0.9	3.5	6.4	5.5	28.7	16.2
음식료/담배	830.72	0.4	(0.2)	2.7	5.7	(2.7)	4.1
가정용품	896.90	0.6	0.7	2.7	4.9	7.1	11.4
자본재산업	1,160.66	0.1	0.5	3.0	8.7	34.7	13.4
소재	580.57	(0.0)	0.4	4.4	6.8	19.8	7.6
에너지	713.38	(0.5)	(0.1)	(2.9)	9.0	16.3	11.5
운송	977.25	(1.9)	(2.7)	(4.8)	(8.8)	6.8	(2.1)
제약/바이오	1,400.57	0.2	1.5	4.6	0.3	14.8	9.8
커뮤니케이션	298.44	0.0	1.8	4.0	10.9	43.7	21.3
유틸리티	368.62	1.0	1.8	9.4	20.1	10.7	14.5

Commodity	Inx/Price	1D(%)	1W(%)	1M(%)	3M(%)	1Y(%)	YTD(%)
Reuters CRB	295.96	0.1	3.0	(0.5)	8.2	13.3	12.2
BDI	1,829.00	(1.0)	(8.2)	(2.8)	4.4	34.0	(12.7)
WTI (Cushing, \$/Barrel)	79.26	(0.7)	1.6	(4.9)	2.2	8.7	10.6
Brent (Sullom Voe, \$/Barrel)	82.50	(1.4)	0.1	(6.7)	0.0	11.1	7.1
Dubai (Fateh, \$/Barrel)	83.28	(0.7)	(0.7)	(4.8)	3.1	11.8	8.8
탄소배출권(EU/MT)	74.66	2.7	8.5	16.0	47.5	(8.0)	(4.4)
금(\$/oz)	2,425.90	(0.5)	2.8	4.2	19.6	22.9	17.1
은(\$/oz)	31.87	(1.0)	11.9	16.5	41.5	35.8	32.3
구리(\$/ton)	10,800.81	1.9	7.1	10.2	27.7	37.6	27.6
알루미늄(\$/ton)	2,574.46	0.6	3.2	(3.2)	18.2	16.4	9.8
천연가스(\$/MMBtu)	2.67	(2.9)	14.0	47.4	61.0	15.1	6.2

FX Market	Price	1D(%)	1W(%)	1M(%)	3M(%)	1Y(%)	YTD(%)
원/달러	1,363.2	0.5	(0.4)	(1.1)	2.4	4.2	5.6
원/100엔	873.4	0.0	(0.1)	(1.5)	(1.5)	(6.5)	(5.2)
달러 인덱스	104.63	0.1	(0.4)	(1.0)	0.8	0.6	3.2
달러/유로	1.0854	(0.0)	0.3	1.4	0.1	1.5	(1.7)
엔/달러	156.17	(0.1)	(0.2)	0.9	3.8	11.8	10.8
위안/달러	7.24	0.0	0.1	(0.0)	0.6	4.4	1.6

Bond & Credit (증감)	Price	1D(bp)	1W(bp)	1M(bp)	3M(bp)	1Y(bp)	YTD(bp)
국고채_3년 (%)	3.412	0.5	(4.0)	(1.8)	0.5	18.2	26.7
국고채_10년 (%)	3.495	(0.2)	(6.0)	(7.0)	0.3	21.3	32.0
미국채_2y (%)	4.829	(1.9)	1.4	(10.3)	13.5	35.0	57.9
미국채_10y (%)	4.412	(3.1)	(2.7)	(18.8)	10.9	75.2	53.3
미국 기업채인플레이션_10y(%)	2.338	(0.2)	0.4	(6.1)	1.5	12.7	16.4
독일국채_10y (%)	2.528	1.3	1.9	2.9	8.9	24.8	50.7
북미 투자등급채(bp)	116.402	0.9	(2.2)	(4.5)	(9.3)	(50.8)	(17.4)
북미 투기등급채(bp)	340.818	2.0	(6.8)	(12.4)	(22.7)	(158.4)	(44.3)

Crypto Currency	Price	1D(%)	1W(%)	1M(%)	3M(%)	1Y(%)	YTD(%)
Bitcoin(\$)	69,711.51	0.3	6.8	21.7	9.8	162.3	64.0

*데이터 일자는 거래일 기준

본 자료는 고객의 투자 판단을 돕기 위해 작성된 참고용 자료입니다. 본 자료는 조사분석 담당자가 신뢰할 수 있는 자료 및 정보를 토대로 작성한 것이나, 제공되는 정보의 완전성이나 정확성을 당시가 보장하지 않습니다. 모든 투자결정은 투자자 자신의 판단과 책임하에 하시기를 바라며, 본 자료는 투자 결과와 관련한 어떠한 법적 분쟁의 증거로 사용될 수 없습니다. 본 자료는 당시의 자재물로서 모든 저작권은 당사에 있으며, 당사의 동의 없이 본 자료를 무단으로 배포, 복제, 인용, 변형할 수 없습니다.



IT		
IT	SK하이닉스, 美 델 행사서 'AI 메모리' 협력 논의 DTW 24' 참가...CXL, HBM3E 12단, LPCAMM2 등 최신 기술 공개	https://parg.co/UxMO
	삼성전자 반도체 수장 전격 교체...위기 돌파하고 '초격차' 고삐 친다 전영현 부회장 DS부문장에 위촉	https://parg.co/UxMs
2차 전지	中 고선, 전고체 배터리 개발...“2027년 생산 시작” NCM 대비 에너지 밀도 40% 이상 향상. 2027년 소량 생산, 2030년 이후 대량 양산 목표	https://parg.co/UxkZ
산업재		
조선/기계/ 방산	SM 대한해운, 사우디 국영선사와 초대형 유조선 4척 매각협상 진행 바흐리, 척당 1억1600만 달러 제안해 거래 유력	https://parg.co/UxhP
건설/부동산	브랜드 아파트도 하자 속출에...국토부 칼 빼들었다 입주 앞둔 아파트 20여곳 특별점검. 7월부터 사전점검전 시공 완료 의무화	https://zrr.kr/4Cr6
그린인프라	한국, 중국 제치고 '대면적 페로브스카이트 태양전지' 세계 최고 효율 경신 자체 소재 합성 최적화, 코팅 균일화, 레이저 파워 최적화로 기존 19.6% -> 20.6%의 대면적 인증 효율 달성	https://parg.co/UxkO
정유/화학	中 이구환신 바람 분다... K-석유화학 늦은 봄기운 에틸렌 글로벌 증설 반토막. 소비재 교체 장려... 수출 수혜. 유가 하락·파리 올림픽 등 호재	https://parg.co/Uxhu
소비재		
자동차/운송/ 모빌리티	현대차 판매가격 5년새 최대 2배 올라...해외서 상승률 더 높아 현대차와 기아의 국내외 판매가격이 5년 새 최대 2배로 상승, 고급화 전략에 따른 가격 상승, 물가 상승에 따른 생산비용 증가, 환율효과 등이 더해진 결과	https://parg.co/Uxci
	현대차, 美 노조 생길까... 근로자들 다음달 가입 투표 벤츠 노조 결성이 좌절됨에 따라 UAW의 기세가 한풀 꺾임, 현대차 앨라배마 공장 근무자 4,000명은 다음달 UAW 가입여부 투표 진행 예정	https://parg.co/UxXC
제약/ 바이오	큐라클, 폐아로부터 CU06 기술이전 권리 반환 의사 통보 큐라클, 폐아 오픈이노베이션으로부터 2021.10 L/O 했던 망막 혈관치료제 CU06에 대해 권리 반환 의사 수령	https://parg.co/UxV3
	'신약 불발' 의문 풀리나...HLB "중제약사 내일 입국 예정" HLB, 23일 열리는 HLB바이오포럼에 항서제약 관계자 향한 예정, 항서제약의 CMC 문제 파악 기대	https://parg.co/UxVs
화장품/ 의류/유통	"글로벌 공략 시동" 아모레퍼시픽 에스트라, 태국 시장 공식 진출 아모레퍼시픽, 더마 뷰티 브랜드 에스트라, 태국 온라인 플랫폼 라자다, 온라인 스토어 뷰트리움, 왓슨 등 입점하며 태국 시장 공식 진출	https://parg.co/UxVM
서비스		
플랫폼	카카오 메타버스 전진기지 '컬러버스' 폐업 수순 올해 1분기 적자 규모는 105억 원. 총자산(43억 원) 대비 적자 규모가 커 자본잠식이 발생하고 있을 것으로 판단	https://parg.co/Uxkp
	EU, 세계 첫 포괄적 AI규제법 2026년 전면 시행 확정 발효 6개월 뒤부터 금지 대상 AI 규정이 우선 시행, 12개월 이후부터는 범용 AI에 대한 규제가 시행. 전면 시행은 2026년 중반 이후	https://parg.co/Uxk3
콘텐츠	위메이드 '미르M' 글로벌판 철수...“12년만 복귀 박관호 결단” 신규 업데이트 중단. 연말로 예정된 서비스 종료까지 서버는 계속 운영될 예정	https://parg.co/Uxku
금융	은행 LCR 규제 완전 정상화 내년으로 금융위, 금융 규제 유연화 조치 점검회의. 은행 LCR 단계적 정상화 재개, 7월부터 97.5%. 저축은행·여전업권 등 유동성 규제 완화조치 연장	https://zrr.kr/OCHX
지주	메이슨 판정문에 등장한 '공모'...이재용 '무죄' 뒤집힐까 송기호 변호사 "PCA, 박근혜·이재용 공모 언급"PCA "韓 정부 부당 개입으로 삼성 합병 성사돼"	https://zrr.kr/eLq4