

# KB리서치 모닝코멘트



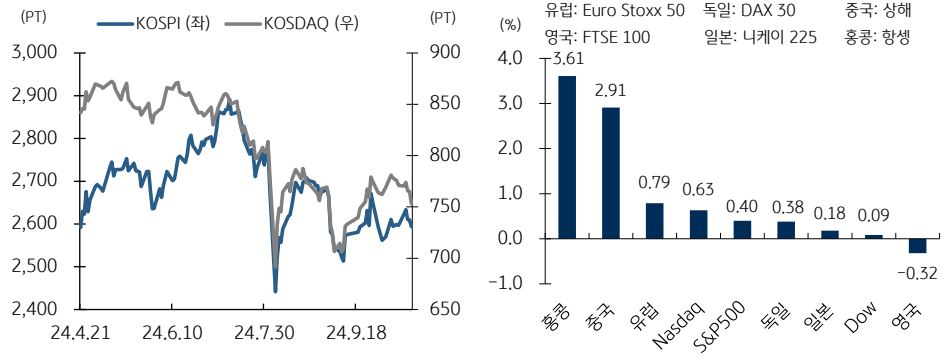
더 많은 리포트 보기

[리서치본부 시황컨설팅팀]  
2024년 10월 21일 (월)

시황컨설팅팀 Analyst  
김지원 jw.kim@kbf.com  
임정은 jungeun.lim@kbf.com



## 국내 및 글로벌 증시 동향



### [미국 증시 동향]

- 넷플릭스 호실적이 3분기 실적 기대감 끌어올리며 일제히 상승. 주간으로도 3대 지수 모두 6주 연속 상승세
- 넷플릭스 가입자 507만명 순증, 애플 아이폰16 시리즈의 중국 판매 호조 등 주요 기업 호재가 지수 견인
- 9월 신규주택 착공건수는 -0.5% MoM으로 감소세 전환, 신규주택 착공 허가건수도 전월 대비 2.9% 감소
- 한편, 앞서 연내 1차례, 25bp 추가 인하 예상했던 보스틱 총재는 '중립을 향해 서두를 필요없다'고 재차 강조

### [중국 및 유럽 증시 동향]

- 중국 증시, 주식 시장 활성화를 위해 '증권, 펀드, 보험회사 스와프 기구 (SFISF)' 운영 본격화 소식에 강세
- 유럽 증시, ECB 금리 인하 영향 소화하는 가운데 기업 실적 호조에 대체로 상승

### [FICC 시장 동향]

- 미국 10년물 국채수익률 4.08% (-0.8bp), 유가 하락 및 ECB의 12월 빅컷 기대감 커진 영향에 하락
- 달러 인덱스 103.49 (-0.32%), 위험선호 분위기 속 최근 상승분을 되돌리며 6거래일 만에 하락
- 유가 69.22달러/배럴 (-2.05%), 가자지구 전쟁 휴전 기대감 속에 급락, 주간으로 -8.39% 하락

### [오늘의 관전 포인트]

- 실적 기대 반영한 기술주 강세가 미 증시 상승 주도, 대선 등 불확실성 요인으로 투심 제한되며 상승폭은 축소
- 이번 주 테슬라, 아마존 실적 결과가 강세장 연장 여부 결정 전방. 다만 테슬라 실적 전망은 기대보다 우려 높음
- 국내도 주요 기업 실적 다수 대기, 특히 SK하이닉스 실적이 반도체 업황 회복 기대감 충족시킬 수 있을지 관심

## S&P 500 주요 섹터별 등락률

(섹터 = GICS Level1, 세부 산업 = GICS Level3 기준, 단위: %)

섹터	1D		1W		
	1D	1W	1D	1W	
통신서비스	0.92	0.35	엔터테인먼트	6.06	4.63
부동산	0.86	3.46	헬스케어 장비 및 용품	2.96	2.97
유틸리티	0.55	3.42	독립 전력 생산 및 재생 전기 생산	2.67	3.84
건강관리	0.48	-0.57	자동차 부품	2.11	0.59
정보서비스	0.48	0.81	가정용 내구재	1.67	5.16
원자재	0.47	1.92	레저용 제품	1.57	1.12
자유소비재	0.45	1.22	항공사	1.48	9.98
산업	0.26	0.60	건축 자재	1.25	6.19
생활필수품	0.18	0.62	헬스케어 리츠	1.23	3.10
금융	0.02	2.43	리테일 리츠	1.17	3.65
에너지	-0.35	-2.64	기술 하드웨어 스토리지 및 주변기	1.12	3.12

## S&P 500 기업 등락률 상위/하위 & 시총 Top 10

(단위: %)

종목명	등락률 상위		등락률 하위		시총 Top 10			
	1D	1W	종목명	1D	1W	종목명	1D	1W
넷플릭스	11.09	5.69	번지 글로벌	-6.33	-7.65	애플	1.23	3.27
램 웨스턴 홀딩스	10.17	9.63	CVS 헬스	-5.23	-9.44	엔비디아	0.78	2.37
인튜이티브 서지컬	10.01	7.50	시그나	-4.85	-4.08	마이크로소프트	0.35	0.44
텍스컴	4.07	4.58	슬림버거	-4.71	-6.39	알파벳	0.30	0.11
인솔렛	3.26	1.50	아처-대니얼스-미	-3.80	-2.71	아마존닷컴	0.78	0.09
CSX	3.11	-2.40	페어 아이삭	-3.21	-2.83	메타 플랫폼스	-0.08	-2.28
비스트라	3.06	4.69	버텍스 파마슈티컬	-3.15	0.27	버크셔 해서웨이	-0.23	1.00
사우스웨스트 에어	2.96	1.18	아메리칸 익스프레	-3.15	0.23	일라이 릴리	0.09	-1.51
롤루레몬 애슬레티	2.79	4.81	젠 디지털	-3.06	-1.98	브로드컴	-0.90	-0.88
스트라이커	2.73	3.93	앨러밴스 헬스	-3.06	-14.17	테슬라	-0.09	1.33

## # 미국 증시 업종 및 종목 동향

### [업종 동향]

- 통신서비스, 부동산, 유틸리티 등 대부분의 업종 상승. 유가 급락에 에너지주는 약세 연장
- 세부 산업에서는 엔터테인먼트 업종이 +6%대 급등, 헬스케어 장비 및 용품, 전력 관련주도 +2%대

### [종목 동향]

- 넷플릭스 (+11.09%), 시장 기대치를 넘어선 실적과 3분기 가입자 507만명 순증 발표에 급등
- 애플 (+1.23%), 출시 이후 3주간 아이폰16의 중국 판매량이 작년 같은 기간 대비 20% 증가했다는 소식
- TSMC (-2.46%), 중국 화웨이용 인공지능 칩 제조 여부를 미국 정부가 조사하고 있다는 소식이 약세
- 메타 (-0.08%), 인공지능 관련 사업의 수익화 논란 속에 소폭 하락

KB증권은 동 조서분석자료를 기관투자자 또는 제3자에게 제공한 사실이 없습니다. 본 자료를 작성한 조서분석담당자와 그 배우자는 해당 종목과 재산적 이해관계가 없습니다. 본 자료 작성자는 게재된 내용들이 본인의 의견을 정확하게 반영하고 있으며, 외부의 부당한 압력이나 간섭 없이 신의 성실하게 작성되었음을 확인합니다. 이 보고서는 고객들에게 투자에 관한 정보를 제공할 목적으로 작성된 것이며 계약의 청약 또는 청약의 유인을 구성하지 않습니다. 이 보고서는 KB증권이 신뢰할 만하다고 판단하는 자료와 정보에 근거하여 해당일 시점의 전문적인 판단을 반영한 의견이나 KB증권이 그 정확성이나 완전성을 보장하는 것은 아니며, 통지 없이 의견이 변경될 수 있습니다. 개별 투자는 고객의 판단에 의거하여 이루어져야 하며, 이 보고서는 어떠한 형태로도 고객의 투자판단 및 그 결과에 대한 법적 책임의 근거가 되지 않습니다. 이 보고서의 저작권은 KB증권에 있으므로 KB증권의 동의 없이 무단 복제, 배포 및 변형할 수 없습니다. 이 보고서는 학술 목적으로 작성된 것이 아니므로, 학술적인 목적으로 이용하려는 경우에는 KB증권에 사전 통보하여 동의를 얻으시기 바랍니다.

# KB리서치 모닝코멘트

[리서치본부 시황컨설팅팀]  
2024년 10월 21일 (월)

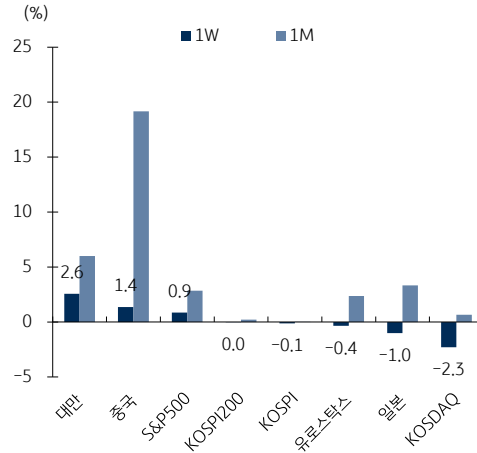
시황컨설팅팀 Analyst  
김지원 jw.kim@kbf.com  
임정은 jungeun.lim@kbf.com



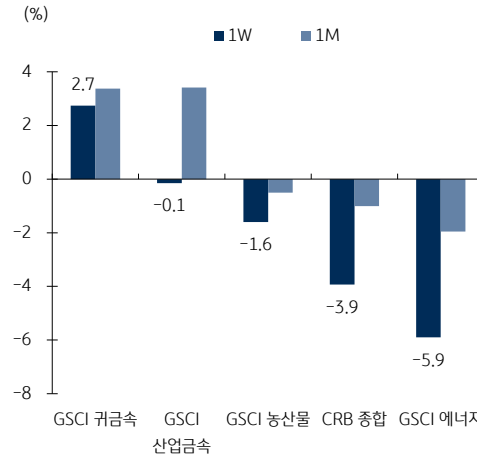
## 글로벌 증시 / 가상자산

단위 (종가 pt, 등락 %)	종가	1D	1W	1M	연초이후	3M추이
KOSPI	2,593.8	-0.6	-0.1	0.0	-2.3	
한국 KOSPI200	345.4	-0.7	0.0	0.2	-3.5	
KOSDAQ	753.2	-1.5	-2.3	0.7	-13.1	
미국						
다우존스	43,275.9	0.1	1.0	2.9	14.8	
나스닥	18,489.6	0.6	0.8	3.0	23.2	
S&P500	5,864.7	0.4	0.9	2.8	23.0	
러셀2000	2,276.1	-0.2	1.9	2.2	12.3	
유럽						
유로스탁스	4,986.3	0.8	-0.4	2.4	10.3	
독일	19,657.4	0.4	1.5	5.0	17.3	
프랑스	7,613.1	0.4	0.5	1.5	0.9	
영국	8,358.3	-0.3	1.3	1.6	8.1	
이탈리아	35,204.3	0.5	2.6	4.3	16.0	
아시아						
일본	38,981.8	0.2	-1.0	3.3	16.5	
홍콩	20,804.1	3.6	-2.1	13.9	22.0	
싱가포르	3,640.2	0.4	1.9	0.4	12.3	
중국	3,261.6	2.9	1.4	19.2	9.6	
인디아	81,224.8	0.3	-0.2	-3.9	12.4	
대만	23,487.3	1.9	2.6	6.0	31.0	
베트남	1,285.5	-0.1	-0.2	1.1	13.8	
인도네시아	7,760.1	0.3	3.2	0.2	6.7	
호주	8,283.2	-0.9	0.8	0.9	9.1	
가상 자산						
비트코인	68,911.5	0.2	1.9	9.1	62.1	
이더리움	2,730.7	0.7	4.3	6.4	19.6	

## 글로벌 증시



## 원자재 시장



자료: Bloomberg, 한국시간 오전 7:20 기준, 상품가격은 근월물 기준 (일부 데이터는 시차가 있을 수 있음)

## FICC

등락단위 (% , 금리는 bp)	종가	1D	1W	1M	연초이후	3M추이
지수 (pt)						
CRB 종합	279.6	-0.8	-3.9	-1.0	6.0	
GSCI 에너지	230.9	-1.9	-5.9	-2.0	-5.9	
GSCI 귀금속	3,554.0	1.2	2.7	3.4	32.3	
GSCI 산업금속	466.8	1.4	-0.1	3.4	10.4	
GSCI 농산물	359.4	-1.2	-1.6	-0.5	-7.1	
유가 (달러)						
WTI	69.2	-2.1	-8.4	-2.4	-3.4	
BRENT	73.4	0.4	-5.3	-1.5	-4.8	
금속 (달러)						
금	2,713.7	0.8	2.1	5.4	31.0	
은	33.2	4.6	4.7	9.5	38.0	
구리	9,625.5	1.2	-1.7	2.4	12.5	
곡물 (달러)						
옥수수	404.8	-0.5	-2.6	-1.9	-14.1	
소맥	572.8	-2.8	-4.4	-0.5	-8.8	
대두	970.0	-1.9	-3.5	-4.3	-25.0	
달러인덱스	103.49	-0.3	0.1	2.7	2.1	
환율 (pt)						
JPM 이머징통화	45.19	0.0	-1.0	-2.0	-6.1	
유로/달러 (달러)	1.09	0.0	-0.4	-2.2	-1.5	
달러/위안 (위안)	7.10	0.3	-0.5	-0.4	0.0	
금리 (%)						
미국 2년	3.95	-2	-1	33	-30	
미국 10년	4.08	-1	-2	38	20	
독일 10년	2.18	-3	-8	-1	16	
반도체 (달러)						
필라델피아 반도체	5,208.6	0.1	-2.4	4.2	24.7	
DDR3 4G	0.9	0.0	-2.3	-3.4	-12.2	

KB증권은 동 조사분석자료를 기관투자자 또는 제3자에게 제공한 사실이 없습니다. 본 자료를 작성한 조사분석담당자와 그 배우자는 해당 종목과 재산적 이해관계가 없습니다. 본 자료 작성자는 게재된 내용들이 본인의 의견을 정확하게 반영하고 있으며, 외부의 부당한 압력이나 간섭 없이 신의 성실하게 작성되었음을 확인합니다. 이 보고서는 고객들에게 투자에 관한 정보를 제공할 목적으로 작성된 것이며 계약의 청약 또는 청약의 유인을 구성하지 않습니다. 이 보고서는 KB증권이 신뢰할 만하다고 판단하는 자료와 정보에 근거하여 해당일 시점의 전문적인 판단을 반영한 의견이나 KB증권이 그 정확성이나 완전성을 보장하는 것은 아니며, 통지 없이 의견이 변경될 수 있습니다. 개별 투자는 고객의 판단에 의거하여 이루어져야 하며, 이 보고서는 어떠한 형태로도 고객의 투자판단 및 그 결과에 대한 법적 책임의 근거가 되지 않습니다. 이 보고서의 저작권은 KB증권에 있으므로 KB증권의 동의 없이 무단 복제, 배포 및 변형할 수 없습니다. 이 보고서는 학술 목적으로 작성된 것이 아니므로, 학술적인 목적으로 이용하려는 경우에는 KB증권에 사전 통보하여 동의를 얻으시기 바랍니다.